

Gebrauchs- und Montageanweisung Outdoor-Küchenmodul Wash

Lesen Sie **unbedingt** die Gebrauchs- und Montageanweisung vor Installation und Inbetriebnahme. Dadurch schützen Sie sich und vermeiden Schäden.

Inhalt

Sicherheitshinweise und Warnungen	3
Nachhaltigkeit und Umweltschutz	6
Kennenlernen	7
Ihr Modul Wash.....	7
Installieren	8
Outdoor-Küchenmodule kombinieren.....	8
Outdoor-Küchenmodule kombinieren.....	8
Aufbaubeispiel.....	9
Modulmaße.....	11
Türen abnehmen.....	12
Durchführungen vorbereiten.....	12
Modul positionieren.....	12
Sockelblenden montieren.....	13
Module verbinden.....	13
Stopfen einsetzen.....	14
Modul anschließen.....	14
Abfallsammler installieren.....	15
Modul erstmalig reinigen.....	15
Bedienen	16
Armatur ausziehen.....	16
Wasserhahn bedienen.....	16
Armatur einschieben.....	16
Reinigen und pflegen	17
Modul lagern.....	17
Technische Daten	18

Sicherheitshinweise und Warnungen

Dieses Outdoor-Küchenmodul entspricht den vorgeschriebenen Sicherheitsbestimmungen. Ein unsachgemäßer Gebrauch kann jedoch zu Schäden an Personen und Sachen führen.

Lesen Sie die Gebrauchsanweisung aufmerksam durch, bevor Sie das Modul aufstellen und anschließen. Die Gebrauchsanweisung enthält wichtige Hinweise für die Installation, die Sicherheit, den Gebrauch und die Wartung. Dadurch schützen Sie sich und vermeiden Schäden.

Miele kann nicht für Schäden verantwortlich gemacht werden, die infolge von Nichtbeachtung dieser Hinweise verursacht werden.

Bewahren Sie die Gebrauchsanweisung auf und geben Sie sie an einen eventuellen Nachbesitzer weiter.

Bestimmungsgemäße Verwendung

► Dieses Outdoor-Küchenmodul ist für die Verwendung in häuslichen oder haushaltsähnlichen Umgebungen im Außenbereich bestimmt.

Kinder im Haushalt

► Beaufsichtigen Sie Kinder, die sich in der Nähe des Outdoor-Küchenmoduls aufhalten. Lassen Sie Kinder niemals mit dem Modul spielen.

► Erstickungsgefahr. Kinder können sich beim Spielen in Verpackungsmaterial (z. B. Folien) einwickeln oder es sich über den Kopf ziehen und ersticken. Halten Sie Verpackungsmaterial von Kindern fern.

Technische Sicherheit

► Beschädigungen am Outdoor-Küchenmodul können Ihre Sicherheit gefährden. Kontrollieren Sie es auf sichtbare Schäden.

► Dieses Outdoor-Küchenmodul darf nur an stationären Aufstellorten betrieben werden. Der Betrieb z. B. auf Schiffen oder Fahrzeugen ist nicht zulässig.

Sicherheitshinweise und Warnungen

Sachgemäßer Gebrauch

- ▶ Personen dürfen nicht auf die Module steigen oder sich auf die Module setzen oder stützen. Personen dürfen sich nicht an die Module lehnen. Achten Sie darauf, dass Kinder nicht auf die Module klettern.
- ▶ Lassen Sie Türen und Schubladen nicht unnötig offenstehen. Sie können sich an geöffneten Türen und Schubladen stoßen oder darüber stolpern.
- ▶ Lagern Sie keine unverpackten Lebensmittel im Unterschrank.
- ▶ Gefahr eines Blitzschlages. Benutzen Sie die Küche nicht während eines Gewitters.
- ▶ Die Edelstahloberflächen bekommen durch Witterungseinflüsse und durch die Nutzung als Abstell- und Arbeitsfläche Gebrauchsspuren. Dies hat keinen Einfluss auf die Funktion. Seien Sie vorsichtig im Umgang mit kratzempfindlichen Oberflächen, um die Gebrauchsspuren so gering wie möglich zu halten.
- ▶ Verwenden Sie zur Reinigung keinen Hochdruckreiniger.

Sachgemäße Installation

- ▶ Die Installation des Outdoor-Küchenmoduls muss auf einem festen, ebenen, stabilen Untergrund erfolgen.
- ▶ Bauteile können scharfe Kanten haben und zu Verletzungen führen. Tragen Sie bei der Montage Handschuhe, die einen Schnittschutz bieten.
- ▶ Sichern Sie das Modul nach dem Rangieren gegen Wegrollen. Schrauben Sie dazu alle 4 Stellfüße so weit heraus, dass die Rollen keinen Kontakt mehr zum Untergrund haben.
- ▶ An der Sockelleiste besteht Klemmgefahr. Bewegen Sie die Module nicht mit montierter Sockelleiste.
- ▶ Führen Sie keine 230V-Netzanschlussleitungen durch die Module. Verwenden Sie beim Herausführen der Netzanschlussleitungen nur zugelassene Kabeldurchführungen. Achten Sie darauf, dass die Netzanschlussleitungen nicht an scharfen Kanten vorbeigeführt werden.

Zubehör und Ersatzteile

- ▶ Verwenden Sie ausschließlich Miele Originalzubehör. Wenn andere Teile an- oder eingebaut werden, gehen Ansprüche aus Garantie, Gewährleistung und/oder Produkthaftung verloren.

Sicherheitshinweise und Warnungen

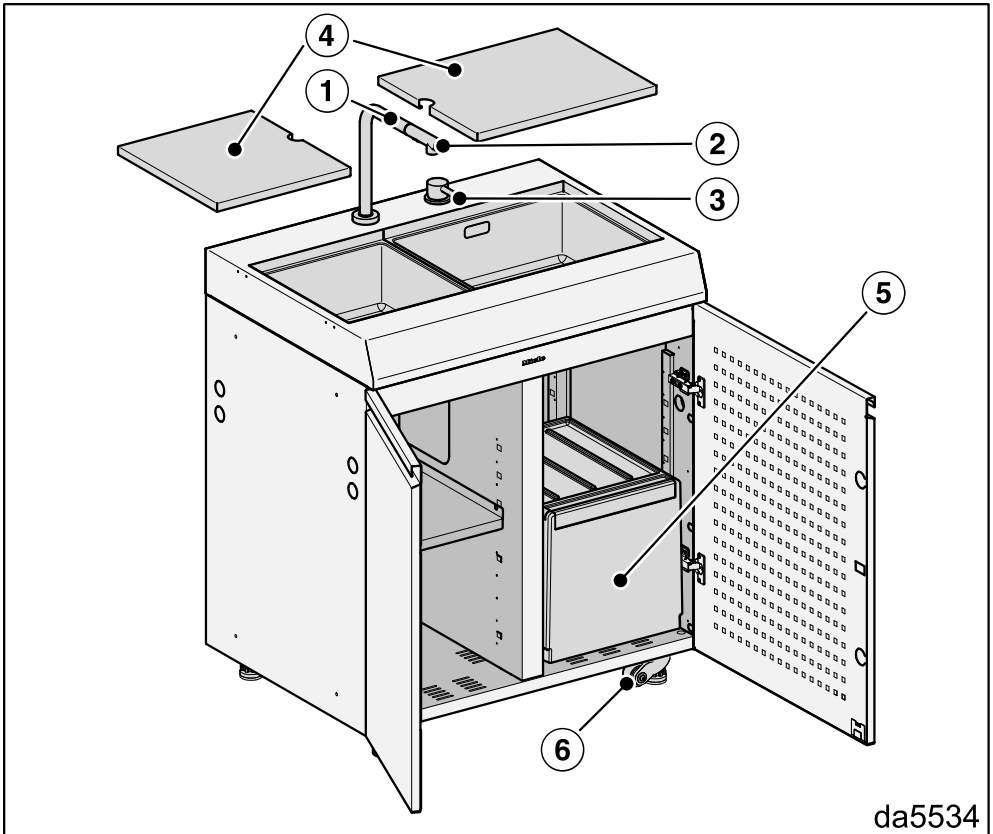
- ▶ Nur bei Originalersatzteilen gewährleistet Miele, dass sie die Sicherheitsanforderungen erfüllen. Defekte Bauteile dürfen nur gegen solche ausgetauscht werden.
- ▶ Miele gibt Ihnen eine bis zu 15-jährige, mindestens aber 10-jährige Liefergarantie für funktionserhaltende Ersatzteile nach Serienauslauf Ihres Outdoor-Küchenmoduls.

Entsorgung der Verpackung

Die Verpackung dient der Handhabung und schützt das Gerät vor Transportschäden. Die Verpackungsmaterialien sind nach umweltverträglichen und entsorgungstechnischen Gesichtspunkten ausgewählt und generell recycelbar.

Das Rückführen der Verpackung in den Materialkreislauf spart Rohstoffe. Nutzen Sie materialspezifische Wertstoffsammlungen und Rückgabemöglichkeiten. Transportverpackungen nimmt Ihr Miele Fachhändler zurück.

Ihr Modul Wash



da5534

- ① Einschiebbare Armatur
- ② Ausziehbarer Auslauf
- ③ Hebelmischer für kaltes und warmes Wasser
- ④ Abdeckungen für die Spülbecken
- ⑤ Ausziehbarer Abfallsammler mit 2 Behältern
- ⑥ Lenkrollen mit Stellfüßen

Installieren

Outdoor-Küchenmodule kombinieren

Outdoor-Küchenmodule kombinieren

Die Miele Outdoor-Küche ist modular aufgebaut. Einzelne Module lassen sich flexibel zu einer vollständigen Küchenlösung kombinieren. Die Verbindung erfolgt durch das nebeneinander Aufstellen und Verschrauben der Module. Dank des durchdachten Designs können die Module auf vielfältige Weise miteinander kombiniert werden – ganz nach Ihren individuellen Anforderungen und örtlichen Gegebenheiten.

Die folgende Tabelle zeigt beispielhaft, welche Modulkombinationen möglich sind:

		Aufstellung auf der rechten Seite								
		Fire ¹	Cook	Cool	Wash	Store S	Store M	Store L	Corner	Table
Aufstellung auf der linken Seite	Fire ¹	×	✓	×	✓	✓	✓	✓	✓	✓
	Cook	✓	✓	✓	✓	✓	✓	✓	✓	✓
	Cool	×	✓	✓	✓	✓	✓	✓	✓	✓
	Wash	✓	✓	✓	✓	✓	✓	✓	✓	✓
	Store S	✓	✓	✓	✓	✓	✓	✓	✓	✓
	Store M	✓	✓	✓	✓	✓	✓	✓	✓	✓
	Store L	✓	✓	✓	✓	✓	✓	✓	✓	✓
	Corner	✓	✓	✓	✓	✓	✓	✓	×	✓
	Table	✓	✓	✓	✓	✓	✓	✓	✓	×
Sear Pro ²		×	×	×	×	×	✓	✓	✓	×

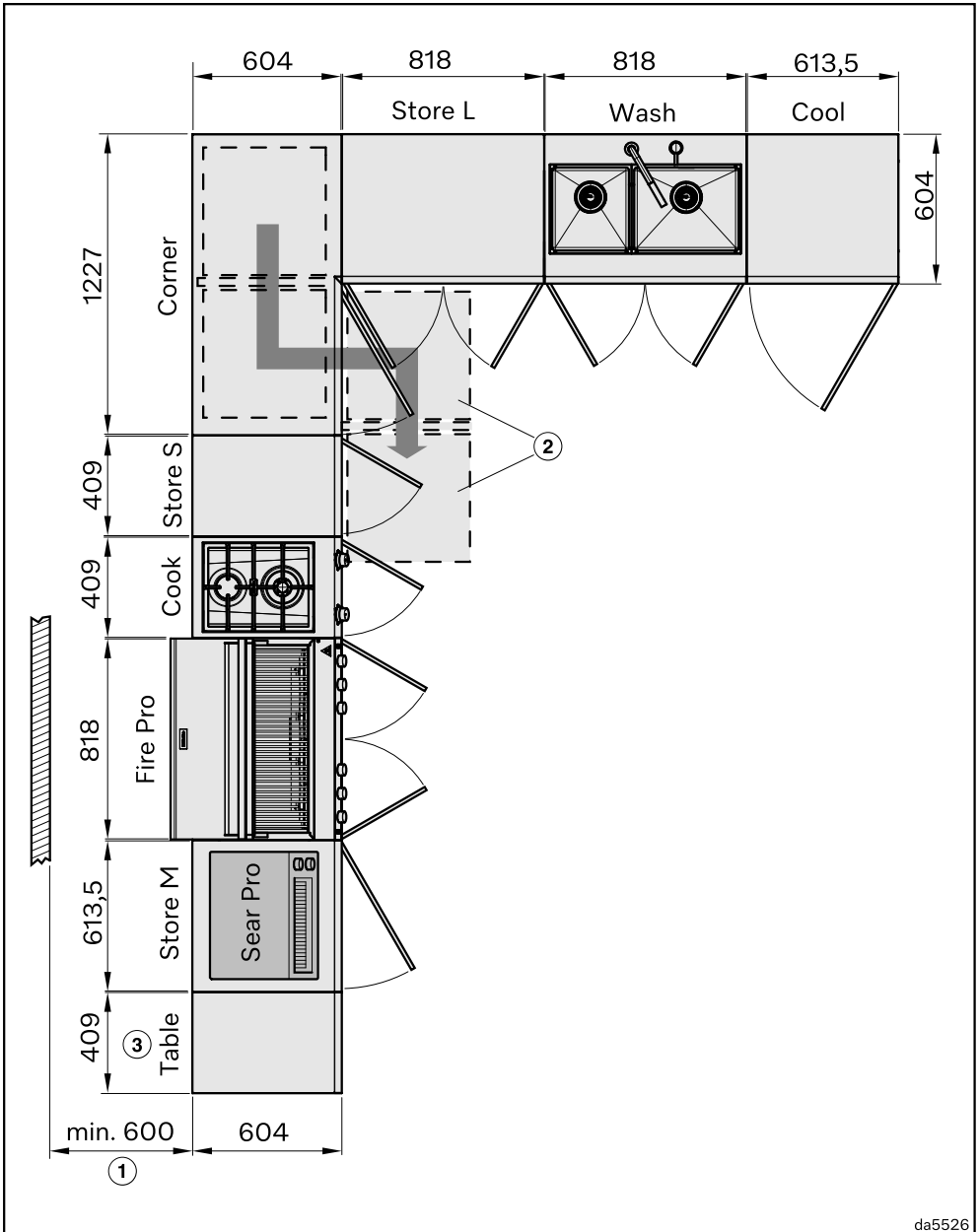
✓ = Modulkombination ist möglich

×

¹ Fire / Fire Pro / Fire Pro IQ

² Aufstellung Sear Pro auf dem jeweiligen Modul

Aufbaubeispiel



da5526

Installieren

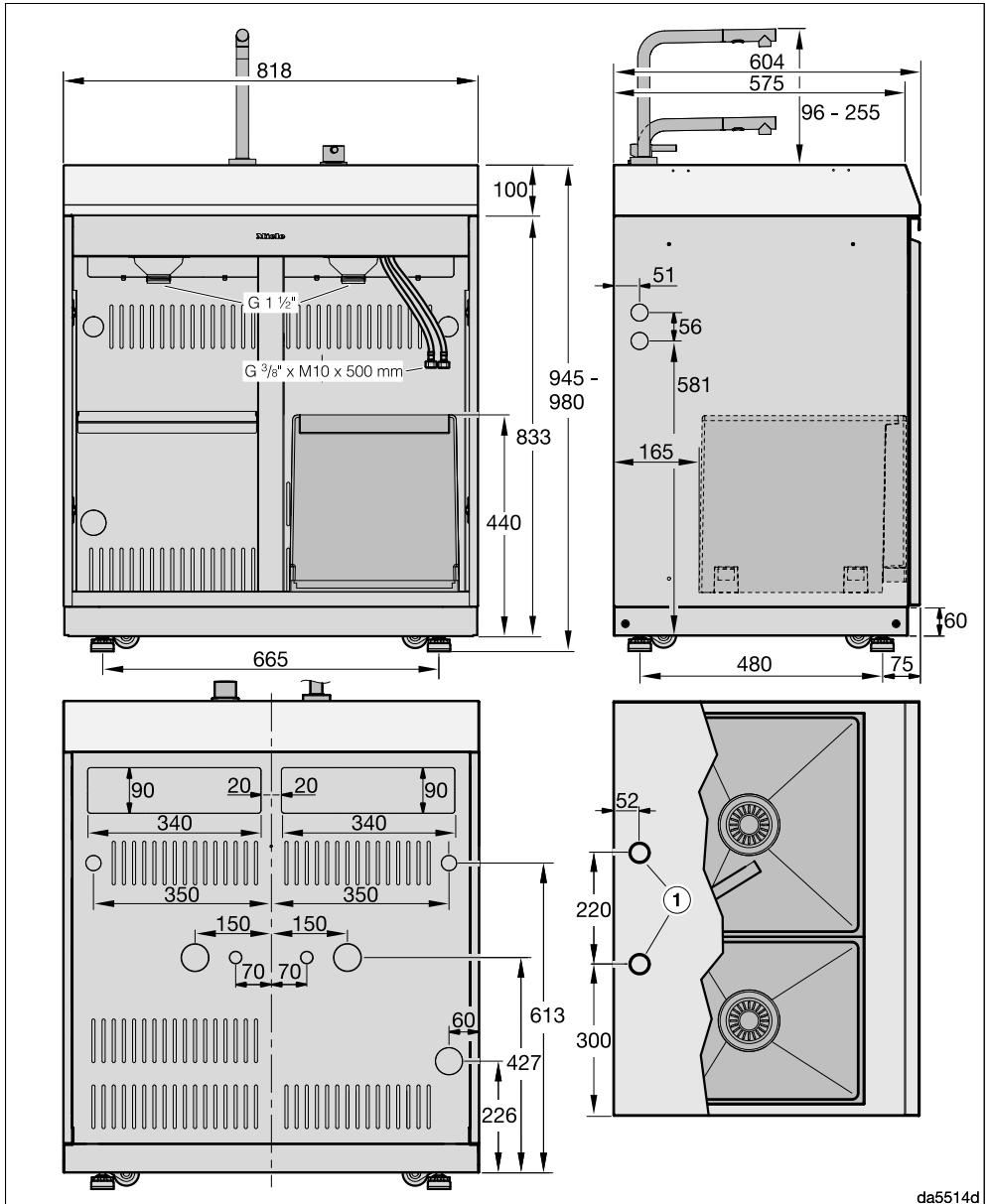
- ① Der Grill Fire Pro / Fire Pro IQ muss im Betrieb einen Abstand zu allen Seiten von 600 mm zu brennbaren Materialien haben; der Oberhitze grill Sear Pro 500 mm.
- ② Position der ausgezogenen Auszüge des Moduls Corner

Die Türen der Module Store S und M, Cook und Cool können wahlweise rechts oder links angeschlagen werden.

Detaillierte Maße finden Sie in den Maßskizzen der Module.

- ③ Um die Standsicherheit zu gewährleisten, darf das Modul Table an den Modulen Store S, M oder Cook nur dann installiert werden, wenn sie mit weiteren Modulen verbunden sind.

Modulmaße



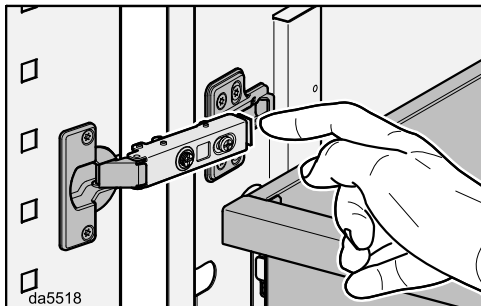
da5514d

① Mögliche Durchführung im Modulboden

Installieren

Vermeiden Sie Beschädigungen. Nehmen Sie vor der Installation die Türen ab.

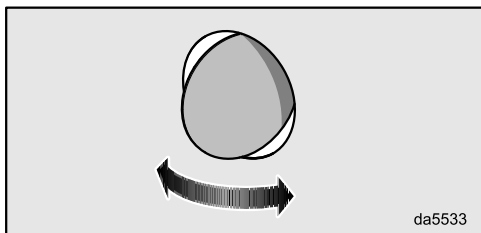
Türen abnehmen



- Lösen Sie zum Abnehmen der Türen die Verriegelungen an den Türscharnieren.

Durchführungen vorbereiten

Der Schrank verfügt seitlich, hinten und im Boden über Durchführungen für Frischwasser- und Abwasserleitungen.



- Lösen Sie mit einem Hammer die Deckel der erforderlichen Öffnungen heraus.

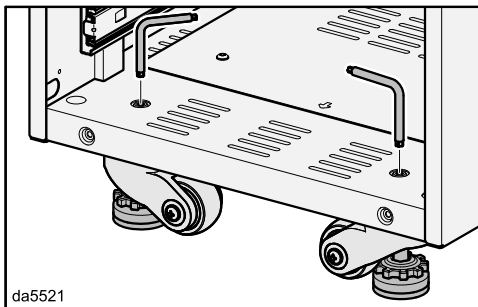
Modul positionieren

Die Armatur kann beschädigt werden.

Fassen Sie beim Positionieren nicht an die Armatur.

- Fassen Sie mit beiden Händen am Korpus und schieben Sie das Modul auf die gewünschte Position.

Richten Sie das Modul durch Verstellen der Stellfüße waagrecht und zu nebenstehenden Modulen aus.



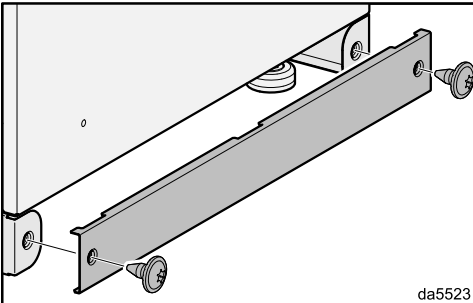
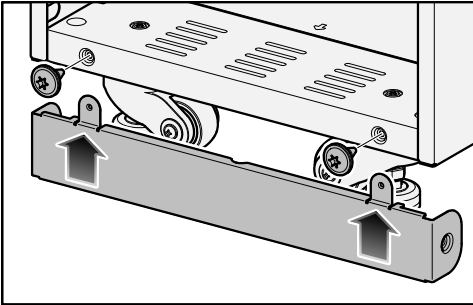
- Verstellen Sie die Stellfüße mit dem Stellrad oder mit den Schrauben von der Innenseite des Moduls. Ein passender Schraubendreher liegt bei.

Das Modul muss gegen Wegrollen gesichert werden. Drehen Sie alle Stellfüße mindestens so weit heraus, dass die Rollen keinen Kontakt mehr zum Untergrund haben.

Sockelblenden montieren

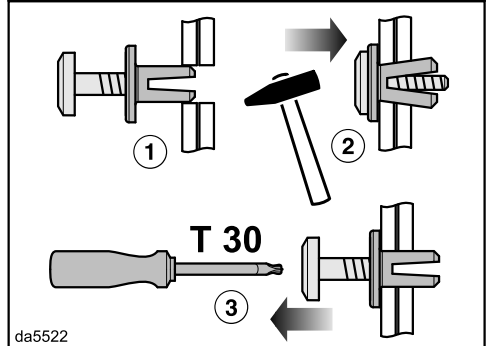
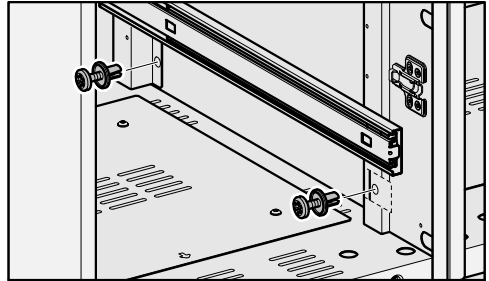
Das Modul kann mit montierten Sockelblenden nicht mehr verschoben werden.

Montieren Sie die Sockelblenden erst, wenn das Modul endgültig positioniert ist.



- Montieren Sie die Sockelblenden vorne und hinten.
- Wenn Sie mehrere Module nebeneinander aufstellen, montieren Sie an den außen stehenden Modulen auch die seitlichen Sockelblenden. Die seitlichen Sockelblenden liegen dem Modul Fire bei.

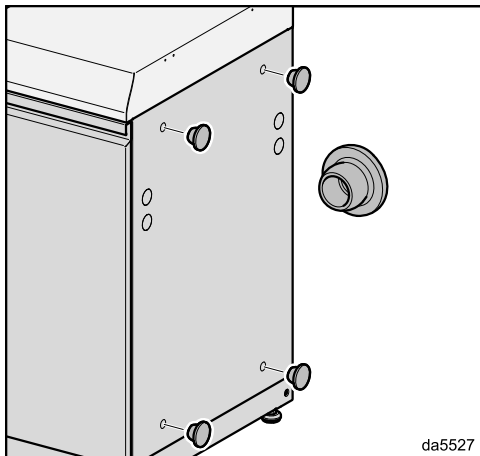
Module verbinden



- Verbinden Sie die Module mit Hilfe der beiliegenden Schraubniete. Verwenden Sie 4 Schraubniete pro Seite.
 - ① Schraubniet einsetzen,
 - ② Schraubniet fixieren,
 - ③ Schraubniet lösen, falls erforderlich

Installieren

Stopfen einsetzen



- Wenn das Modul allein steht oder am Ende einer Küchenzeile, setzen Sie die beiliegenden Stopfen in die sichtbare Seitenwand ein.

Modul anschließen

Bei der Installation des Frischwasser- und Abwasseranschlusses müssen die örtlichen Vorschriften beachtet werden. Lassen Sie sich von einem Fachmann beraten.

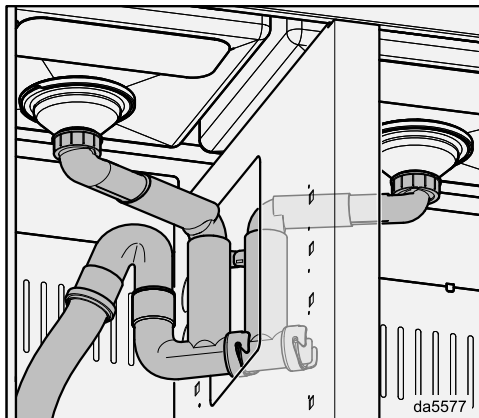
Die Mischbatterie verfügt über einen Wasserhahn mit 500 mm langen Schläuchen G $\frac{3}{8}$ " x M10 zum Anschluss an kaltem und warmem Trinkwasser.

Die Schläuche dürfen Sie nicht knicken, stark biegen oder verdrehen.

Die beiden Spülbecken verfügen jeweils über Abflüsse mit Anschlüssen G $1\frac{1}{2}$ ".

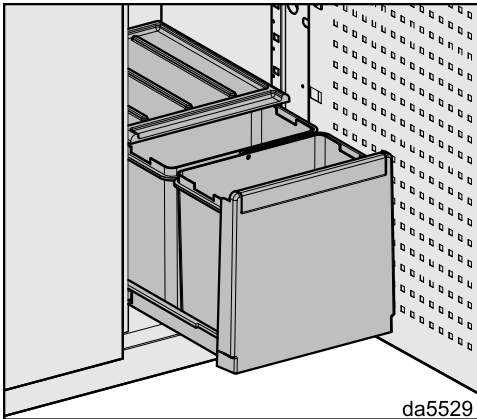
Bei freier Aufstellung des Moduls müssen Sie für ausreichend lange trinkwassergeeignete Zuleitungen und für eine

Ableitung des Abwassers sorgen. Achten Sie auf ein ausreichendes Gefälle der Abwasserleitung.



- Installieren Sie den Siphon. Beachten Sie die beiliegende Gebrauchsanweisung.
- Lassen Sie vor dem Anschließen der Frischwasserleitungen das Wasser ca. 1 Minute laufen, um eventuell verschmutztes Wasser herauszuspülen.
- Schließen Sie den rot gekennzeichneten Schlauch an die warme Frischwasserzufuhr an.
- Schließen Sie den blau gekennzeichneten Schlauch an die kalte Frischwasserzufuhr an.

Abfallsammler installieren



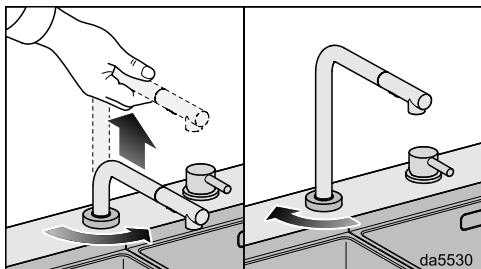
- Installieren Sie den Abfallsammler. Beachten Sie dazu den Montageplan, der dem Abfallsammler beiliegt. Verwenden Sie zur Befestigung am Modulboden die Schrauben, die dem Modul beiliegen.

Modul erstmalig reinigen

- Reinigen Sie folgende Oberflächen vor dem ersten Benutzen mit einem leicht feuchten Schwammtuch, Geschirrspülmittel und warmem Wasser.
 - Spülbecken und Armatur
 - Einlegeböden
- Trocknen Sie die Oberflächen mit einem weichen Tuch.

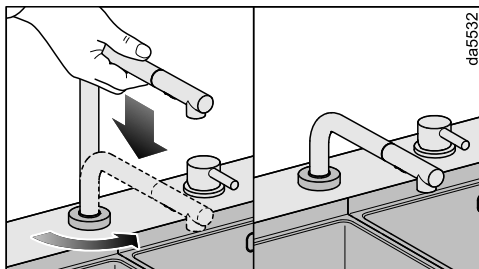
Bedienen

Armatur ausziehen



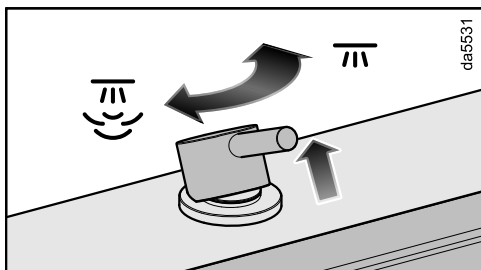
- Drehen Sie zum Entriegeln mit der Hand die Blende ca. eine viertel Umdrehung gegen den Uhrzeigersinn.
- Ziehen Sie die Armatur nach oben, bis sie einrastet. Ziehen Sie nicht vorne, sondern im hinteren Bereich.
- Verriegeln Sie die Armatur durch Drehen der Blende mit der Hand im Uhrzeigersinn.

Armatur einschieben



- Wenn Sie die Armatur einschieben wollen, drehen Sie zum Entriegeln die Blende ca. eine viertel Umdrehung gegen den Uhrzeigersinn.
- Schieben Sie die Armatur ein. Drücken Sie nicht vorne, sondern im hinteren Bereich.

Wasserhahn bedienen



- Öffnen Sie den Wasserhahn, indem Sie den Hebel nach oben ziehen.
- Wenn Sie den Hebel nach links schwenken, erhalten Sie warmes Wasser.
- Wenn Sie den Hebel nach rechts schwenken, erhalten Sie kaltes Wasser.

Oberflächen reinigen

Die Oberflächen können durch ungeeignete Reinigungsmittel beschädigt werden.

Verwenden Sie keine Reinigungsmittel, die Soda, Säure, Chlorid oder Lösungsmittel enthalten.

Verwenden Sie keine scheuernden Reinigungsmittel, wie z. B. Scheuerpulver, Scheuermilch, scheuernde Schwämme, wie z. B. Topfschwämme oder gebrauchte Schwämme, die noch Reste von Scheuermitteln enthalten.

- Reinigen Sie alle Oberflächen nur mit einem leicht feuchten Schwammtuch, Geschirrspülmittel und warmem Wasser.
- Trocknen Sie die Oberflächen mit einem weichen Tuch.
- Edelstahlflächen können Sie darüberhinaus mit einem nicht scheuerndem Edelstahlreiniger reinigen.
- Um ein schnelles Wiederverschmutzen zu verhindern, behandeln Sie die Edelstahlflächen mit einem Edelstahl-Pflegemittel (bei Miele erhältlich).

Modul lagern

- Decken Sie das Modul zum Schutz vor Witterungseinflüssen nach jedem Gebrauch mit einer Abdeckhaube ab.

Bei Frost dehnt Wasser sich aus. Dichtungen und Leitungen können undicht werden.

Wenn Frostgefahr besteht, schließen Sie den Wasserzulauf und entleeren Sie die Wasserleitungen und Abwasserleitungen.

- Um Frostschäden zu vermeiden, empfehlen wir, das Modul in einem frostfreien Raum zu lagern.

Technische Daten

Mischbatterie	
Empfohlener Betriebsdruck	3 bar
Maximaler Betriebsdruck	5 bar
Minimaler Betriebsdruck	1 bar
Empfohlene Wassertemperatur (Warmwasser)	60 °C
Maximale Wassertemperatur	70 °C
Anschlüsse Frischwasser	G 3/8" x M10
Ablauf Siphon	Ø 40 mm

Deutschland:

Miele & Cie. KG
Carl-Miele-Straße 29
33332 Gütersloh

Miele Vertriebsgesellschaft Deutschland KG
Carl-Miele-Straße 29
33332 Gütersloh

Telefon: +49 5241 22 44 666*
* unsere Erreichbarkeitszeiten entnehmen
Sie bitte unserer Homepage

Miele im Internet: www.miele.de
E-Mail: info@miele.de

Österreich:

Miele Gesellschaft m.b.H.
Mielestraße 1
5071 Wals bei Salzburg

Telefax: 050 800 81219
Miele im Internet: www.miele.at
E-Mail: info@miele.at

Telefon: 050 800 800
(Festnetz zum Ortstarif;
Mobilfunkgebühren abweichend)
Mo-Fr 8-17 Uhr

Luxemburg:

Miele S.à.r.l.
20, rue Christophe Plantin
Postfach 1011
L-1010 Luxemburg/Gasperich

Miele im Internet: www.miele.lu
E-Mail: infolux@miele.lu

Telefon (Kundendienst)
+352 497 11 30
Mo-Do 8.30-17.00 Uhr
Fr 8.30-16.00 Uhr

OWD 1232 W

de-DE

M.-Nr. 12 928 790 / 02